

Vers l'éco-conception de technologies émergentes pour l'énergie et l'industrie du futur : prise en compte du changement d'échelle dans l'analyse de cycle de vie

*** sCALE-IT ***

Début de la thèse : Janvier 2020

Sujet financé dans le cadre d'un co-financement Institut Carnot ARTS et Carnot Energie du Futur

1. Problématique scientifique ou de valorisation du projet

Depuis plusieurs dizaines d'années les méthodologies et outils ont été développés pour accompagner les industriels dans leur démarche d'analyse environnementale de produits. On cherche alors à les réduire ou les éviter en faisant varier les choix de conception dans toutes les étapes du cycle de vie. L'analyse environnementale consiste à anticiper à chacune des phases du cycle de vie du futur produit les impacts environnementaux qui seraient générés. En faisant varier les paramètres dès la conception de ces produits, les impacts sont évités et des innovations peuvent émerger : sur les matériaux, la conception, l'usage, le transport, le traitement en fin d'usage, etc. Il s'avère que les équipes en charge du développement de composant ont souvent tendance à échapper à cette logique d'analyse environnementale globale. Or, certains choix effectués à ce stade du développement des produits vont fortement conditionner les impacts globaux futurs.

A un niveau de TRL bas, les concepteurs de composants ont en effet des difficultés à réaliser des analyses environnementales pour vérifier que leur innovation technologique serait moins impactante sur l'environnement par manque : i) de connaissances et compétences pour réaliser et interpréter des analyses environnementales ; ii) de données d'inventaires et leurs usages, sur les flux d'énergie et de matière utilisés dans les unités de productions qui ne sont pas encore matures ; iii) de connaissances sur les effets rebonds, c'est-à-dire les transferts d'impacts d'une étape de cycle de vie à une autre, ou d'un types d'impact environnemental à un autre ; iv) de connaissances/compétences/outils pour prendre en compte les contraintes environnementales lors du changement d'échelle : passage de prototype aux systèmes de production intégrés en industrie. L'ensemble de ses causes est intrinsèque à la notion de changement d'échelle : du composant conçu a priori pour répondre à un cahier des charges avant maturation des filières de production/fabrication, d'usage/réparation, et de traitement en fin de vie associées.

Le but du projet est d'adapter les démarches classiques d'analyse de Cycle de Vie du produit pour les composants de nouvelles technologies ou de nouveaux usages des technologies existantes, voire dans de nouveaux contextes d'application. L'importance du numérique et des technologies associées (pas nécessairement nouvelles) lors des périodes de confinement due à la COVID19 illustrent l'importance de l'anticipation des méthodes d'analyse d'impact en situations nouvelles, afin d'éviter que ne soient générés des impacts environnementaux coûteux aux conséquences potentiellement irréversibles sur l'Homme et les écosystèmes. Il est nécessaire de s'intéresser à l'identification des incertitudes, des leviers/points de blocage pour le déploiement de l'analyse environnementale et l'éco-conception dès les phases de R&D des composants. Un focus sera réalisé sur le changement d'échelle : le passage de la phase prototype vers production industrielle, dans une optique de soutenabilité globale de ces composants. L'influence de ce facteur d'échelle pourra être étudiée sous différents angles : i) l'étude de potentiels effets rebonds quant à l'optimisation des processus de conception-fabrication (optimisation des matières, des énergies) ; ii) la prise en compte d'aspects positifs du changement d'échelle (par exemple la présence d'un coproduit pouvant être utilisé en interne ou vendu/valorisé dans des filières associées) ; iii) l'effet de l'augmentation de la quantité de composants fabriqués sur la croissance de la consommation des ressources de matière et d'énergie impliquées (ex. : matériaux critiques, rares, extraits dans des zones à conflits, etc.), et sur les impacts locaux et globaux de ces cycles de vies nouveaux ; iv) l'impact sur l'environnement économique local (niche économique) ; v) l'anticipation de la phase d'utilisation pour optimiser la conception en réduisant aux maximum les impacts liés aux fonctionnements du composant (prise en compte des paramètres tels que fréquence d'utilisation, durée d'utilisation, contextes associés, filières nécessaires). L'ensemble des questionnements nécessaires pour améliorer l'éco-conception des composants sont rassemblés et positionnés par phase du cycle de vie dans la figure ci-dessous.

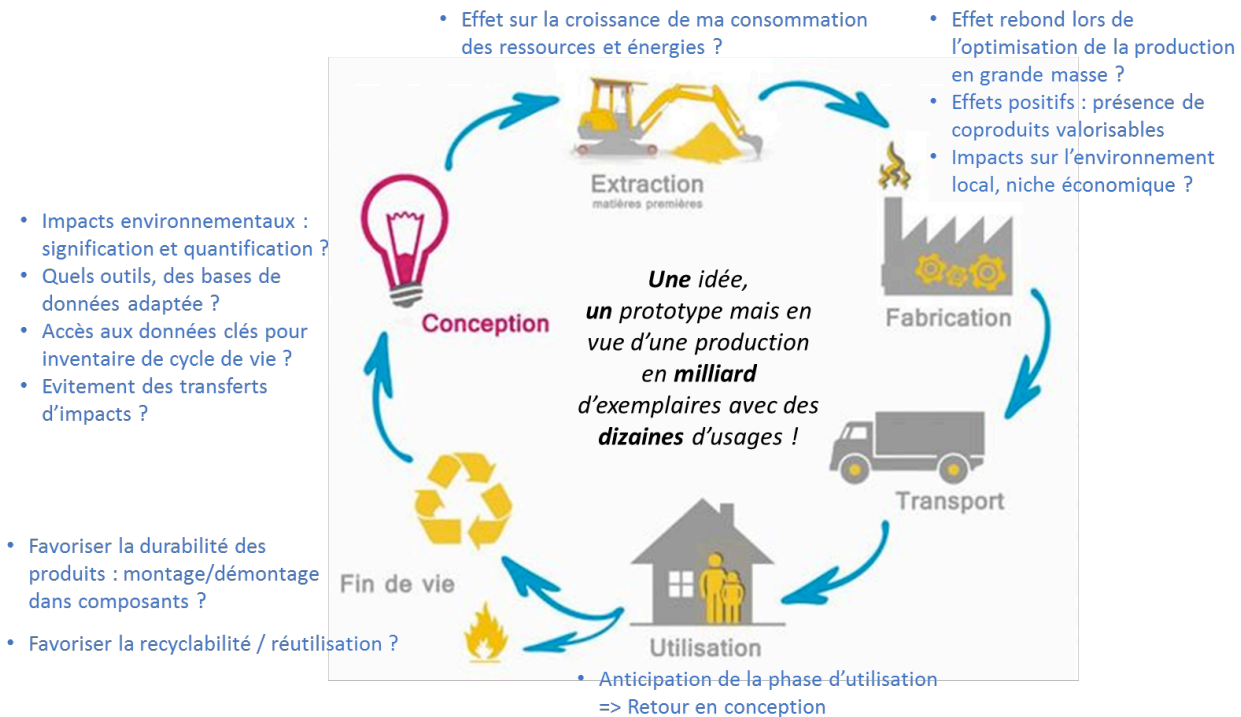


Figure 1 : Positionnement des questionnements traités lors du projet dans le cycle de vie d'un composant.

La finalité du projet est de mettre à dispositions des moyens possibles, actuellement manquant pour optimiser la conception, la fabrication, l'utilisation des composants et de réduire les impacts environnementaux des technologies sur la globalité de leurs cycles de vie, afin de rester dans les limites planétaires. Pour cela, une méthodologie globale sera proposée pour répondre à cette problématique. En parallèle, des outils prédictifs, dynamiques, seront développés pour accompagner les concepteurs de composants dans leurs innovations. Le premier outil permettra d'accompagner le changement d'échelle avec une vision environnementale, l'autre, accompagnera la réflexion sur l'utilisation des technologies et leur empreinte environnementale en phase d'utilisation (potentiellement sur plusieurs cycles d'usage).

Ainsi, les concepteurs pourront proposer sur le marché des composants pour des technologies soutenables pour l'énergie et l'industrie du futur. La démarche s'appuiera sur un cas d'étude : une technologie utilisée dans les produits de gestion ou production d'énergie (panneaux solaire). En parallèle, une réflexion sur un contexte de crise générant un changement d'échelle notoire dans l'utilisation des technologies existantes du numérique sera menée, en tenant compte de l'actualité internationale actuelle (aspect prédictif).

2. Méthode proposée

Les actions seront réalisées par un doctorant encadré conjointement par les deux laboratoires spécialisés en ACV, écoconception et développement de méthode et outils sur ces thématiques. Le séquençage suivant est envisagé (mais pourra évoluer selon l'avancée des travaux).

	2021	2022	2023
Etat de l'art			
Bilan de freins et leviers de l'écoconception des composants et technologies			
Analyse des pratiques/outils utilisés pour modéliser/étudier le changement d'échelle : du prototype à la production en grande quantité			
Analyse des pratiques actuelles de conception des composants lors de la prise en compte de la phase d'utilisation			

	2021	2022	2023
--	------	------	------

